

DOSSIER DE PRESSE

EXTRA LARGE

OEUVRES MONUMENTALES DE LA COLLECTION DU CENTRE POMPIDOU A MONACO



EXPOSITION
DU 13 JUILLET AU 9 SEPTEMBRE 2012
GRIMALDI FORUM MONACO

10, avenue Princesse Grace - info +377 9999 3000 - www.grimaldiform.com

 GRIMALDI
FORUM MONACO

Centre
Pompidou

 CMB
Compagnie Monégasque
de Banque
AGENCE OFFICIELLE

PRINCIPAUTÉ
de MONACO

SOMMAIRE

INTRODUCTION.....	- 2 -
INFORMATIONS PRATIQUES.....	- 3 -
RENCONTRES EXCLUSIVES AVEC DES ARTISTES.....	- 4 -
VOYAGE AU CŒUR DE L'EXPOSITION	- 5 -
ARIANE COULONDRE.....	- 7 -
RENCONTRE AVEC ARIANE COULONDRE	- 8 -
PARCOURS DE L'EXPOSITION AU TRAVERS DE LA SCENOGRAPHIE	- 10 -
PERSPECTIVES DE LA SCENOGRAPHIE	- 11 -
JASMIN OEZCEBI	- 12 -
LES ARTISTES PRÉSENTS DANS L'EXPOSITION	- 13 -
LES ŒUVRES DE L'EXPOSITION.....	- 14 -
LE CENTRE POMPIDOU	- 40 -
LE GRIMALDI FORUM	- 41 -
YAN PEI-MING AU PAVILLON BOSIO	- 43 -
LES PARTENAIRES	- 45 -

INTRODUCTION

Bienvenue dans une exposition hors-normes

Eté 2012, le Grimaldi Forum Monaco renoue avec l'art contemporain.... Après avoir magnifié l'icône Andy Warhol en 2003, réuni la collection africaine de Jean Pigozzi en 2005 et vanté la création artistique à New York en 2006, le Grimaldi Forum Monaco invite le Centre Pompidou à exposer une sélection de sa collection « en grand format », du 13 juillet au 9 septembre.

L'exposition « Extra Large » se propose d'opérer une traversée des collections modernes et contemporaines du Centre Pompidou avec une cinquantaine de ses œuvres les plus monumentales, dont certaines sont de récentes acquisitions ou qui n'ont jamais été exposées en Europe. Objectif : entraîner le visiteur dans un vertige empathique et lui faire découvrir des grands noms de l'art du XXème siècle.

Ce parcours spectaculaire, parfois « vertigineux », jalonné des grands noms de l'art du XXe et du XXIe siècle, éclaire la notion de monumentalité. Il présente des œuvres de très grands formats de Joan Miró, Jean Dubuffet, Matta, Pierre Soulages, Frank Stella, Sam Francis ou encore Yan Pei-Ming, mais aussi des sculptures, installations et environnements de Joseph Beuys, Christian Boltanski, Daniel Buren en passant par Sol LeWitt, Anish Kapoor ou Bill Viola : des chefs-d'œuvre de la création moderne et contemporaine réunis dans une proposition délibérément « hors normes ».

Ce projet est le fruit d'une étroite collaboration entre le Centre Pompidou et le Grimaldi Forum Monaco, qui trouve ici l'occasion rêvée de mettre en valeur son écrin de l'Espace Ravel et ses 4000 m2. C'est presque un comble d'évoquer cette approche monumentale de l'art dans un pays étiqueté comme « le second plus petit Etat du monde » ! Le public n'est donc pas au bout de ses surprises...

INFORMATIONS PRATIQUES

L'exposition « EXTRA LARGE » - œuvres monumentales du Centre Pompidou à Monaco est produite par le Grimaldi Forum Monaco en collaboration avec le Centre Pompidou (Paris) et bénéficie du soutien de la Compagnie Monégasque de Banque (CMB).

Commissariat général : Alfred PACQUEMENT

Commissariat : Ariane COULONDRE

Scénographie : Jasmin OZCEBI

Lieu : Espace Ravel du Grimaldi Forum Monaco
10, avenue Princesse Grace - 98000 Monaco

Site Internet : www.grimaldiforum.com

Dates : du 13 juillet au 9 septembre 2012

Horaires : Ouverte tous les jours de 10h00 à 20h00

Nocturnes les jeudis jusqu'à 22h

Prix d'entrée :

Plein tarif = 12 €

Tarifs réduits : Groupes (+ 10 personnes) = 8 € - Etudiants (-25 ans sur présentation de la carte) = 8 € - Seniors (+65 ans)= 8 € - GRATUIT pour les moins de 18 ans

Préventes INTERNET sur grimaldiforum.com pour tous = 8 €

Billet couplé : pour l'achat d'un billet à l'exposition vous bénéficiez d'un tarif préférentiel pour le spectacle **SEQUENCE 8** donné par la compagnie **Les Sept Doigts de la Main** au Grimaldi Forum dans le cadre du **Monaco Dance Forum** les 20, 21, 22 juillet

Billetterie Grimaldi Forum

Tél. +377 99 99 3000 - Fax +377 99 99 3001 – E-mail : ticket@grimaldiforum.mc
et points FNAC

Catalogue de l'exposition (Parution en juillet 2012)

Version bilingue (français/anglais)

Format 28,7 cm x 23,5 cm

96 pages

Broché

25 quadri pleine page

Liste exhaustive illustrée de l'ensemble des œuvres exposées avec légende technique

Deux essais rédigés par Ariane Coulondre, commissaire de l'exposition : « Sous le signe du grand » et « Le débordement nécessaire par-delà toutes les limites ».

5 entretiens d'artistes avec Xavier Veilhan, Giuseppe Penone, Franck Scurti, Alain Séchas et Yan Pei-Ming.

25 notices d'œuvres rédigées par Emmanuelle Ollier, Docteur en Histoire de l'art.

Coédition : Editions du Centre Pompidou / Grimaldi Forum Monaco

Prix public 25 € TTC

Communication pour l'exposition :

Hervé Zorogniotti Tél. : 00 377 99 99 25 02 - hzorogniotti@grimaldiforum.mc

Nathalie Varley Tél. : 00 377 99 99 25 03 - nvarley@grimaldiforum.mc

RENCONTRES EXCLUSIVES AVEC DES ARTISTES

Les artistes Yan Pei-Ming, Franck Scurti, Alain Séchas et Claude Viallat sont annoncés en juillet au Grimaldi Forum Monaco

Dans le cadre de sa grande exposition estivale « **EXTRA LARGE** » présentant une cinquantaine d'œuvres monumentales de la Collection du Centre Pompidou à Monaco (13 juillet - 9 septembre 2012), le Grimaldi Forum proposera à ses visiteurs du mois de juillet des **RENCONTRES EXCLUSIVES** avec quatre des artistes représentés dans l'exposition, désireux de faire partager le processus de création de leur œuvre. Enfin un Directeur d'institution culturelle viendra évoquer l'œuvre d'un artiste.

Notez à présent dans vos agendas le rendez-vous privilégié que vous fixent :

YAN PEI-MING le 13 juillet à 14h30

FRANCK SCURTI le 14 juillet à 14h30

ALAIN SÉCHAS le 15 juillet à 14h30

CLAUDE VIALLAT le 21 juillet à 14h30

MAURICE FRECHURET le 28 juillet à 14h30 Conservateur en chef du Patrimoine - Directeur des musées nationaux du XXème siècle des Alpes-Maritimes parlera de l'œuvre de PENONE.

Pour les journalistes désireux de profiter de la venue de ces artistes en Principauté pour réaliser des interviews, merci de contacter le service communication :
au +377 9999 2503.

VOYAGE AU CŒUR DE L'EXPOSITION

L'exposition *Extra-Large, Œuvres monumentales de la collection du Centre Pompidou à Monaco*, propose une traversée des collections du Musée national d'art moderne sous un angle inédit.

Réunissant une cinquantaine d'œuvres choisies parmi les plus démesurées, le parcours offre au spectateur une expérience unique à travers une série de peintures, de sculptures, de photographies ou d'installations particulièrement spectaculaires par leur format ou leur relation à l'espace et au visiteur lui-même.

Souvent réduite à la performance technique qu'elle suppose, la monumentalité a rarement été considérée en elle-même, de manière transversale. Pourtant, elle n'a cessé de constituer un enjeu tout au long du siècle, comme source de renouvellement des pratiques expressives. Confrontés à d'autres langages visuels de masse qui ont misé sur le grand format comme la publicité ou le cinéma, les artistes du XXe siècle ont répondu au défi de la culture populaire avec des moyens similaires et en particulier celui de l'échelle entre l'objet et le regardeur.

L'exposition invite à une lecture élargie de l'art du XXe siècle, explorant le grand dans ses multiples dimensions pour en saisir la signification et les implications, pour le créateur et le spectateur.

Cabinet des dessins, de l'esquisse à la réalisation monumentale

Le gigantisme est une donnée fondamentale des projets de scène ou de décor portés par de nombreux artistes qui ont voulu faire sortir la peinture de son cadre. En guise de prologue moderne, un cabinet d'art graphique présente une sélection de dessins préparatoires pour des projets monumentaux d'**Henri Matisse, Robert et Sonia Delaunay, Fernand Léger, Marc Chagall, Raoul Dufy** ou encore **Théo Van Doesburg**. Avant d'aboutir à des décors muraux ou à des rideaux de scène, ces esquisses rappellent que la monumentalité est le fruit d'un cheminement, du croquis original où s'incarne l'idée, à la réalisation finale aux dimensions parfois gigantesques.

1/ « Après Monet », le spectateur absorbé

Depuis *les Nymphéas* de Monet, les peintres ont joué sur l'effet d'immersion, de communion physique et mentale devant le grand format. A l'implication du corps de l'artiste dans la matière au moment de la création succède l'intégration du spectateur plongé dans la contemplation d'un spectacle démesuré. Absorbé au sein d'une œuvre-monde qui déborde son champ de vision, le spectateur appréhende l'œuvre par son déplacement, dans une boucle continue de perception et d'interaction. L'expérience des formats immenses des toiles de **Jean Dubuffet, Sam Francis, Matta, Juan Miró, Joan Mitchell** et **Franck Stella** se prolonge par la découverte d'une installation de **Giuseppe Penone**.

2/ Jeux d'échelles, l'étrangeté de la démesure

Agrandie, disproportionnée, détournée, la représentation des êtres et des objets tient, chez de nombreux artistes, autant du merveilleux que de l'inquiétant. Le jeu sur l'échelle, le passage du petit au grand, modifient foncièrement l'apparence du sujet représenté. Traditionnellement associé à une valeur d'ordre et d'édification morale, le grand format à l'ère moderne procède à la subversion des genres et suscite autant l'attrait que le doute. Cette section rassemble des œuvres monumentales de **Tony Cragg, Gilbert and Georges, Thomas Schütte, Xavier Veilhan, Franck Scurti, Valérie Belin, Tobias Rehberger.**

3/ A la mesure de l'espace, l'œuvre et son lieu

Depuis les années 1960, l'œuvre d'art cesse d'être une image fermée sur elle-même pour se mesurer au lieu où elle s'expose. Remettant en cause les modes traditionnels d'accrochage, elle révèle les volumes architecturaux, se déploie sur la surface des murs ou à même le sol. Le spectateur est amené à faire l'expérience sensible de l'espace réel, dans toutes ses dimensions. A travers des formes souvent élémentaires, les pièces de **Dan Graham, Donald Judd, Anish Kapoor, Sol LeWitt, Richard Long, Cildo Meireles, Pierre Soulages, Daniel Buren/Xavier Veilhan et Claude Viallat** renvoient à de grandes dualités : intérieur/extérieur, vide/plein, temps/espace.

4/ Images spectaculaires, projection et attraction

A une époque de sur-sollicitation visuelle, la publicité et le cinéma offrent des modèles de construction d'une image agrandie, propre à frapper l'imagination et à remporter l'adhésion du spectateur. L'écran de projection et l'affiche urbaine font office de modèles de cette esthétique communicationnelle, qui détourne des procédés tels que le gros plan, l'arrêt sur image, la fragmentation, la dramatisation de la musique. Mêlant divers modes de représentation, les œuvres de **Barbara Kruger, Andreas Gursky, Jeff Wall, Jacques Monory, Alain Séchas et James Coleman** jouent sur des images aussi efficaces qu'ambiguës.

5/ Monuments à la mémoire

La monumentalité renvoie par son étymologie (du latin *monumentum*, de *moneo* « se remémorer ») aux notions de souvenir et de mémoire. La grandeur d'une œuvre a d'ailleurs longtemps été déterminée en fonction de l'importance et de la dignité du sujet représenté. Si l'art moderne a rompu avec les dogmes traditionnels, il n'a pas cessé pour autant de renvoyer à des sujets existentiels, politiques ou sacrés. Par leurs dimensions imposantes et leur solennité, les œuvres présentées de **Joseph Beuys, Eva Aeppli, Christian Boltanski, Cai Guo-Qiang, Chen Zhen, Yan Pei-Ming et Bill Viola** sont à lire comme des hommages à une histoire universelle où se rejoignent la mémoire individuelle et la portée collective.

ARIANE COULONDRE

Commissaire de l'Exposition

Conservateur du Patrimoine, Ariane Coulondre est, depuis septembre 2011, chef du service des collections au Centre Pompidou, musée national d'art moderne à Paris.

Elle a auparavant été conservateur au musée national Fernand Léger, à Biot, au sein de la direction des musées nationaux du XXe siècle des Alpes-Maritimes.

A ce titre, elle a assuré le commissariat de différentes expositions, au musée national Fernand Léger et en dehors : *Fragments, regard sur la collection* (2009), *Michel Verjux, le mur, l'espace, l'œil* (2010), *Hommage aux donateurs, Nadia Khodossievitch-Léger et Georges Bauquier* (2010), *Disques et sémaphores, le langage du signal chez Léger et ses contemporains* (2010), *Haut en couleur, les céramiques de Fernand Léger* (2010), *La peinture autrement* (2011), *La sculpture autrement* (2011, Eco'parc de Mougins).

Elle est l'auteur d'une série d'articles dont :

- en collaboration avec Maurice Fréchuret, « La peinture autrement », in *L'art contemporain et la Côte d'Azur, un territoire pour l'expérimentation, 1951-2011*, Les presses du réel, 2011,
- « "Art + Technique = Qualité". L'Exposition internationale de 1937 sous le regard des artistes » in *Disques et sémaphores, le langage du signal chez Léger et ses contemporains*, RMN éditions, Paris, 2010,
- *Fragments, regard sur la collection du musée national Fernand Léger*, octobre 2009 (site des musées nationaux du XXe siècle des Alpes-Maritimes)
- « Jean Dewasne, une synthèse poétique de l'art et de la science », in *20-21*, revue du Centre Pierre Francastel, Paris, INHA, automne 2007.

RENCONTRE AVEC ARIANE COULONDRE

Commissaire de l'Exposition

1) En quoi l'exposition EXTRA LARGE va-t-elle offrir une vision inédite sur le thème de la monumentalité ?

L'exposition EXTRA-LARGE explore une question paradoxalement peu abordée par l'histoire de l'art, celle du grand format. Cette dimension, qui « saute » littéralement aux yeux, apparaît comme une évidence pour le spectateur confronté à une œuvre colossale. Elle a pourtant rarement été considérée en soi, indépendamment des disciplines ou des mouvements artistiques. L'art moderne, dans sa remise en cause de genres jugés nobles, comme la statuaire monumentale ou la peinture d'histoire, a cherché à rompre avec une certaine forme de gigantisme, associée à la mise en scène des valeurs du pouvoir officiel. Pourtant par l'efficacité visuelle qu'elle suppose, la monumentalité a exercé une fascination constante tout au long du XXe siècle. L'exposition rappelle qu'en dehors de la performance technique qu'elle implique, l'usage de la grande dimension n'est anodin ni pour l'artiste, ni pour le regardeur.

En effet, quelles motivations peuvent pousser un artiste à réaliser une peinture de dix mètres de large plutôt qu'un tableau de chevalet ? Comment une œuvre immense parvient-elle à tisser un dialogue avec son espace ? En quoi l'expérience du grand format redéfinit totalement la perception que peut en avoir un spectateur, rendu minuscule ? Ce sont quelques exemples de questions que soulève l'exposition. Au-delà de la diversité des œuvres présentées (peinture, sculpture, photographie, installation...), EXTRA-LARGE entend explorer la question du grand, dans toutes ses dimensions.

2) Pourquoi présenter, au sein de l'exposition, un cabinet de dessins signés de grands maîtres modernes ?

L'ensemble des œuvres hors-format présentées dans l'exposition ont été créées dans la seconde moitié du XXe siècle. Il nous a paru essentiel de replacer la quête de monumentalité dans sa dimension historique, en montrant une quinzaine de dessins de grands artistes de la modernité. Ce cabinet d'art graphique réunit ainsi Henri Matisse, Robert et Sonia Delaunay, Fernand Léger, Marc Chagall, Raoul Dufy ou encore Théo Van Doesburg. Il s'agit à chaque fois de dessins préparatoires pour des projets monumentaux, des rideaux de scène, des décors de théâtre, mais aussi des œuvres murales réalisées pour l'espace public ou pour des particuliers. Ces artistes de l'avant-garde ont tous eu à cœur de sortir du cadre de la peinture de chevalet pour se confronter à d'autres champs de création comme l'architecture ou le spectacle vivant. Il faut se replacer dans le contexte du début du siècle pour comprendre d'où vient cette propension au gigantisme. Avec le cinéma et la publicité, le XXe siècle voit l'essor d'une culture populaire nourrie d'images grand format, formidablement efficaces. Pour faire face à cette concurrence nouvelle, beaucoup d'artistes répondent avec des moyens similaires, en particulier celui de l'extension de l'œuvre dans l'espace.

Ce cabinet de dessins entend également mettre l'accent sur le cheminement de l'artiste, du petit vers le grand. Car l'œuvre gigantesque n'est pas donnée d'avance : elle naît d'une idée, se développe dans des esquisses, des gouaches, de petites études qui seront ensuite agrandies à l'échelle souhaitée. Le grand format forme à chaque fois l'aboutissement d'un travail de projection et d'imagination de l'artiste.

3) A travers les diverses perceptions de la monumentalité qu'elle propose, cette exposition n'est-elle pas au final l'occasion de vivre une expérience artistique hors-norme ?

En effet, l'exposition offre avant tout une expérience sensible. Elle cherche à susciter une rencontre avec près de cinquante œuvres qui, par leurs dimensions, débordent de notre champ de vision. Certaines pièces s'adressent à tous les sens du visiteur, en l'immergeant dans la couleur, dans la lumière, dans un parfum ou une musique. Elles visent à susciter des émotions, à lui faire prendre conscience du moment présent, de l'expérience vécue, dans un jeu permanent d'interactions. D'autres œuvres déstabilisent à dessein sa perception par des jeux d'échelles. La vision d'une œuvre grand format ramène au regard que l'enfant porte sur le monde démesuré des adultes. Le sujet agrandi a cette étrangeté particulière, qui oscille entre le grandiose et l'inquiétant. Enfin, plusieurs pièces font naître par leur grandeur un sentiment de sacré et de transcendance, et rappellent que, étymologiquement, le terme « monumental » renvoie à la notion de mémoire, individuelle et collective.

A travers ce parcours inédit, se pose la question d'une œuvre d'art totale, capable de rendre compte de la richesse infinie du réel.

PARCOURS DE L'EXPOSITION AU TRAVERS DE LA SCENOGRAPHIE

Par Jasmin Oezcebi

Un des enjeux de ce projet consiste à offrir au cours d'une déambulation dirigée, une scénographie qui préserve le mystère des œuvres. Le caractère monumental de chacune d'entre elles m'a conduit à créer des surprises, des vues partielles et recadrées tout au long du parcours. De grandes failles verticales scandent parfois l'espace visuel et proposent des fractionnements qui accentuent le caractère monumental des œuvres. L'enchaînement spatial semi-ouvert compose un ensemble vivant et dynamique, un parcours semi-dirigé où chaque salle trouve son unicité. Le rôle du vide est déterminant et l'ordonnancement des espaces permet de révéler, à tout moment, la qualité des œuvres choisies.

Consciente que la force des œuvres sollicite le public, la scénographie procède d'une formalisation spatiale fine et synthétique. Le langage architectural dessine le parcours sans geste formel appuyé: aux ouvertures des salles répondent irrégulièrement failles et fins interstices verticaux.

Les contenus graphiques, l'éclairage et les teintes ont été envisagés comme les composantes de l'équilibre du langage scénographique, une réponse formelle maîtrisée, qui garantit un niveau de lecture constant et permet au visiteur d'être partie prenante des œuvres dans un environnement de qualité. La scénographie joue également un rôle déterminant dans l'accompagnement des transitions entre les salles, elle permet un repérage intuitif des thèmes et des sections.

La mesure et le dynamisme de cette proposition créent un ensemble cohérent et personnel, l'exposition semble avancer devant nous et nous guider depuis le tableau de Frank Stella vers l'installation magistrale de Bill Viola.

PERSPECTIVES DE LA SCENOGRAPHIE



© Jasmin Oezcebi



© Jasmin Oezcebi

JASMIN OEZCEBI

Scénographe de l'exposition

Jasmin Oezcebi intègre le service Architecture et Réalisations Muséographiques du Centre Pompidou en 2002. Elle y a entre autres réalisé les scénographies des expositions suivantes :

2003 Rétrospective **Jacques Henri Lartigue**

2004 Rétrospective **Giuseppe Penone**

2005 **Dada**

2007 Rétrospective **Annette Messager**

2009 **Calder « Les années parisiennes »**

2011 Rétrospective **François Morellet « Réinstallations »**

À venir en 2012 l'exposition Rétrospective **Gerhard Richter**

En parallèle, elle a aussi réalisé les scénographies de l'exposition inaugurale du Centre Pompidou Metz « **Chefs d'œuvre ?** », de l'exposition **Avedon** au Jeu de Paume en 2008 et cette année de « **Bob Dylan, L'Explosion Rock** » à la Cité de la Musique.

LES ARTISTES PRÉSENTS DANS L'EXPOSITION

Eva AEPPLI
Valérie BELIN
Joseph BEUYS
Christian BOLTANSKI
Daniel BUREN
CAI Guo-Qiang
Marc CHAGALL
CHEN Zhen
COLEMAN James
Anthony CRAGG
Robert DELAUNAY
Sonia DELAUNAY
Jean DUBUFFET
Raoul DUFY
Sam FRANCIS
Gilbert & George
Dan GRAHAM
Andreas GURSKY
Donald JUDD
Anish KAPOOR
Barbara KRUGER
Fernand LÉGER
Sol LeWitt
Richard LONG
MATTA
Henri MATISSE
Cildo MEIRELES
Joan MIRÓ
Joan MITCHELL
Jacques MONORY
Giuseppe PENONE
Tobias REHBERGER
Thomas SCHÜTTE
Franck SCURTI
Alain SÉCHAS
Pierre SOULAGES
Frank STELLA
Theo VAN DOESBURG
Xavier VEILHAN
Claude VIALLAT
Bill VIOLA
Jeff WALL
YAN Pei-Ming

LES ŒUVRES DE L'EXPOSITION



Photo : (C) Philippe Migeat/Centre Pompidou, MNAM-CCI/ Dist. RMN-GP
© ADAGP+ CHAGALL ®

Marc Chagall 1887, Vitebsk (Russie) - 1985, Saint-Paul (France)

Toile de fond pour le final, (1966 - 1967)

Crayon, gouache, encre, tissus, papiers or, argent collés sur papier vélin

55,1 x 74,4 cm

Dation en 1988



Photo : (c) Georges Meguerditchian/Centre Pompidou, MNAM-CCI/Dist. RMN-GP
© domaine public

Robert Delaunay 1885, Paris (France) - 1941, Montpellier (France)

Football, 1918

46 x 47 cm

Aquarelle sur 2 feuilles de papier superposées collées sur carton gris

Donation de Sonia Delaunay et Charles Delaunay en 1964



Photo : (c) Jean-Claude Planchet/Centre Pompidou, MNAM-CCI/Dist. RMN-GP
© domaine public

Robert Delaunay 1885, Paris (France) - 1941, Montpellier (France)

Esquisse pour la porte des containers du Pavillon des Chemins de Fer, [1937]

Gouache et crayon sur papier calque

32,3 x 49,2 cm

Don de la Clarence Westbury Foundation, Houston



Photo : (c) Centre Pompidou, MNAM-CCI/Dist. RMN-GP
© domaine public

Robert Delaunay 1885, Paris (France) - 1941, Montpellier (France)

Symphonie ferroviaire, [1937]

Gouache et crayon sur papier collé sur bois enduit de plâtre fin (gesso)

20,7 x 76,7 cm

Donation de Sonia Delaunay et Charles Delaunay en 1964



Photo: (c) Georges Meguerditchian/Centre Pompidou, MNAM-CCI/Dist. RMN-GP
(c) ADAGP Paris, 2012, © domaine public

Robert Delaunay, Félix Aublet

Etude de la façade pour le Pavillon des Chemins de Fer, 1936 - 1937

Gouache et crayon sur papier

50 x 65,3 cm

Don de la Clarence Westbury Foundation, Houston



Photo: (c) Centre Pompidou, MNAM-CCI/Dist. RMN-GP
© L & M Services B.V. The Hague 20120309

Sonia Delaunay (Sarah Sophie Stern Terk, dit) 1885, Gradizhsk (Russie) - 1979, Paris (France)

Voyages lointains, 1937

Gouache, aquarelle et crayon sur carton

34 x 95 cm

Donation de Sonia Delaunay et Charles Delaunay en 1964
Etat

Attribution au Musée national d'art moderne le 27/07/1964



Photo: (c) Philippe Migeat/Centre Pompidou, MNAM-CCI/Dist. RMN-GP
© ADAGP, Paris, 2012

Raoul Dufy 1877, Le Havre (France) - 1953, Forcalquier (France)

Paysage, [1936]

Gouache sur papier

50 x 57 cm

Legs de Mme Raoul Dufy en 1963



Photo: (c) Christian Bahier et Philippe Migeat/Centre Pompidou, MNAM-CCI/Dist. RMN-GP
© ADAGP, Paris, 2012

Raoul Dufy 1877, Le Havre (France) - 1953, Forcalquier (France)

Centrale électrique, [1936]

Gouache sur papier

50 x 66 cm

Legs de Mme Raoul Dufy en 1963



Photo: (c) Centre Pompidou, MNAM-CCI/Dist. RMN-GP
© ADAGP, Paris, 2012

Fernand Léger 1881, Argentan (France) - 1955, Gif-sur-Yvette (France)

***Projet décoratif pour un centre d'aviation
Populaire, 1940***

Mine graphite, aquarelle et gouache sur papier

50,8 x 74,8 cm

Acquisition en 1970

Fonds national d'art contemporain

Attribution au Musée national d'art moderne le 07/01/1977



Photo: (c) Centre Pompidou, MNAM-CCI/Dist. RMN-GP
© ADAGP, Paris, 2012

Fernand Léger 1881, Argentan (France) - 1955, Gif-sur-Yvette (France)

***Projet de décor mural pour la salle à manger de la maison de D.H. Kahnweiler à Saint-
Hilaire, 1954***

Encre de Chine, aquarelle, gouache et crayon sur papier

50 x 65 cm

Donation de Louise et Michel Leiris en 1984



Photo: (c) Philippe Migeat/Centre Pompidou, MNAM-CCI/Dist. RMN-GP
© Succession H. Matisse

Henri Matisse 1869, Le Cateau-Cambrésis (France) - 1954, Nice (France)

Danseur, (1937)

Crayon, papiers gouachés, découpés, punaisés sur calque fixé sur carton

58,5 x 69,8 cm

Dation en 1991



Photo: (c) Jean-Claude Planchet/Centre Pompidou, MNAM-CCI/Dist. RMN-GP
© domaine public

Theo Van Doesburg (Christian Emil Kuepper, dit) 1883, Utrecht (Pays-Bas) - 1931, Davos (Suisse)

L'Aubette. Projet de composition pour la grande salle de fêtes, 1926

Gouache, mine graphite, papiers et calque collés sur carton

52,6 x 30,2 cm

Donation de l'Etat néerlandais en 1986



Photo: (c) Centre Pompidou, MNAM-CCI/Dist. RMN-GP
© domaine public

Theo Van Doesburg (Christian Emil Kuepper, dit) 1883, Utrecht (Pays-Bas) - 1931, Davos (Suisse)

L'Aubette. Projet de composition pour le plafond du café-restaurant, 1927

Gouache et encre de Chine sur carton mis au carreau au crayon

20 x 34 cm

Donation de l'Etat néerlandais en 1986

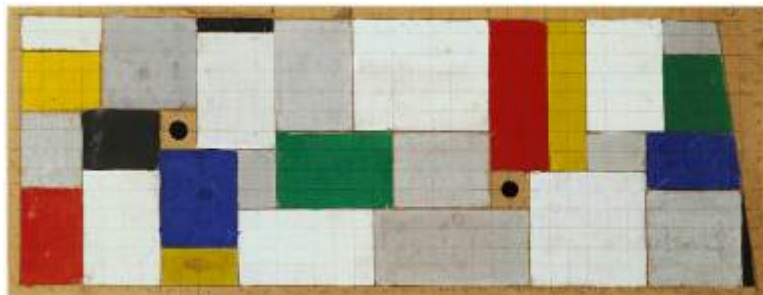


Photo: (c) Centre Pompidou, MNAM-CCI/Dist. RMN-GP
© domaine public

Theo Van Doesburg (Christian Emil Kuepper, dit) 1883, Utrecht (Pays-Bas) - 1931, Davos (Suisse)

L'Aubette : projet de composition pour le plafond du café-brasserie, 1927

Gouache et encre de Chine sur carton mis au carreau à la mine de plomb

13,7 x 38,1 cm

Donation de l'Etat néerlandais en 1986



crédit photographique : (c) Centre Pompidou, MNAM-CCI/Philippe Migeat/Dist. RMN-GP
© Eva Aeppli

Eva Aeppli

Groupe de 13 (Hommage à Amnesty International), 1968

Soie, Kapok, coton, velours, fer, bois

Dimensions Variables

Donation de la Centre Pompidou Foundation, 2008 (Don de Samuel D.Mercer à la Georges Pompidou Art and Culture Foundation en 1992)



Photo: (c) G. Meguerditchian
et Ph. Migeat/Centre Pompidou, MNAM-CCI/Dist. RMN-GP
© ADAGP, Paris, 2012

Valérie Belin 1964, Boulogne-Billancourt (France)

Sans titre, 2008

Epreuve d'artiste

180 x 205 cm

Don de l'artiste en 2009



Photo: (c) Adam Rzepka/Centre
Pompidou, MNAM-CCI/Dist. RMN-GP
© ADAGP, Paris, 2012

Joseph Beuys 1921, Krefeld (Allemagne (avant 1949)) - 1986, Düsseldorf (République fédérale d'Allemagne)

Nasse wäsche Jungfrau II
(Vierge au linge mouillé II), (1985)

Bois limba

82 x 293 x 143 cm

Achat en 1986



Photo: (c) Philippe Migeat/Centre
Pompidou, MNAM-CCI/Dist. RMN-GP
© ADAGP, Paris, 2012

Christian Boltanski 1944, Paris (France)

La vie impossible de C.B., 2001

Bois, grillage métallique, lampe fluorescente, fil électrique, papier, photo

150 x 87 x 12 cm

Achat en 2004



Photo-souvenir : *La Cabane éclatée aux paysages fantômes* 2007, travail situé, in "Airs de Paris" Centre Pompidou, 2007. Détail.
Photo : (C) Adam Rzepka/Centre Pompidou, MNAM-CCI/Dist. RMN-GP
© DB-ADAGP, Paris 2012

Daniel Buren, Xavier Veilhan

La Cabane éclatée aux paysages fantômes, 04/2007

Vinyle auto-adhésif blanc sur Alucore laqué noir, image pixellisée sur ordinateur, sablage

300 x 304,3 x 304,3 cm, les dimensions sont celles avant éclatement

Don de la Société des Amis du Musée national d'art moderne à l'occasion du 30e anniversaire du Centre Pompidou, 2007



Photo: (c) Philippe Migeat/Centre Pompidou, MNAM-CCI/Dist. RMN-GP
(c) Cai Studio

CAI Guo-Qiang 1957, Quanzhou (République populaire de Chine)

Bon voyage : 10.000 collectables from the airport
(*Bon voyage : 10.000 objets confisqués à l'aéroport*), 2004

Rotin, osier, bambou, métal, plastique, 4 ventilateurs, tissu, ampoules électriques

250 x 900 x 700 cm

Don de la Billstone Foundation and Trust Matters Albion en 2005



Photo: (c) Georges Meguerditchian/Centre Pompidou, MNAM-CCI/Dist. RMN-GP
© ADAGP, Paris, 2012

CHEN Zhen (Zhen Chen, dit) 1955, Shanghai (République populaire de Chine) - 2000, Paris (France)

Round Table, 1995

Bois et métal

hauteur: 180 cm, diamètre: 550 cm

Achat en 2002

Centre national des arts plastiques
Dépôt au Musée national d'art moderne le 04/12/2002



Photo: (c) Philippe Migeat/Centre Pompidou, MNAM-CCI/Dist. RMN-GP
© Anthony Cragg

Anthony Cragg 1949, Liverpool (Royaume-Uni)

Box, 1999

Bronze

160 x 220 x 225 cm

Don de Mme John N. Rosekrans, Jr. en mémoire de M. John N. Rosekrans, Jr. avec le concours de la Georges Pompidou Art and Culture Foundation 2005



© COLEMAN James

Living and Presumed Dead, commencée/terminée 1983 - 1985

Installation multimédia

Achat en 1996

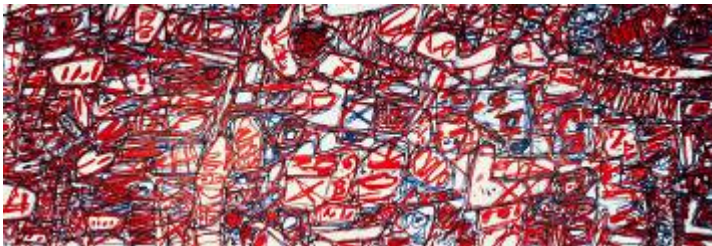


Photo: (c) Centre Pompidou, MNAM-CCI/Dist. RMN-GP
© ADAGP, Paris, 2012

Jean Dubuffet 1901, Le Havre (France) - 1985, Paris (France)

Le Cours des choses, 22/12/1983

Acrylique sur papier marouflé sur toile

271 x 800 cm

Achat, 1985



Photo: (c) Centre Pompidou, MNAM-CCI/Dist. RMN-GP
© 2012 Sam Francis Foundation, California / ADAGP, Paris

Sam Francis 1923, San Mateo (États-Unis) - 1994, Santa Monica (États-Unis)

In Lovely Blueness
(Dans l'adorable bleuité), 1955 - 1957

Huile sur toile

300 x 700 cm

Don de la Scaler Foundation avec la contribution de Eric et Sylvie Boissonnas, 1977



Photo: (c) Centre Pompidou, MNAM-CCI/Dist. RMN-GP
© Gilbert & George

Gilbert & George
Praying Garden
(Jardin de prière), 1982

Epreuves gélatino-argentiques colorées, métal

300,3 x 252 cm

Achat en 1984



© Dan Graham

Dan Graham 1942, Urbana (États-Unis)

Present Continuous Past(s)/ (Présent passé(S) continu(S)), 1974

Installation multimédia

Achat en 1976



Photo: (c) Georges Meguerditchian/Centre Pompidou, MNAM-CCI/Dist. RMN-GP

© Courtesy : Monika Sprüth Galerie, Köln / ADAGP, Paris, 2012

Andreas Gursky 1955, Leipzig (République démocratique allemande)

Madonna I, 2001

Epreuve chromogène

275 x 200 x 5 cm

Achat en 2003



Photo: (c) Philippe Migeat/Centre
Pompidou, MNAM-CCI/Dist. RMN-GP
Art © Judd Foundation. Licensed by VAGA, New York, NY

Donald Judd 1928, Excelsior Springs (États-Unis) - 1994, New York (États-Unis)

Stack
(Pile), 1972

Acier inoxydable, Plexiglas rouge

470 x 102 x 79 cm

Achat de l'Etat 1973, attribution 1980



Photo: (c) Georges Meguerditchian/Centre Pompidou, MNAM-CCI/Dist. RMN-GP
© ADAGP, Paris, 2012

Anish Kapoor 1954, Bombay (Inde)

Sans Titre, 2008

Fibre de verre, résine et peinture

profondeur : 150 cm, diamètre : 302 cm

Don de la Société des Amis du Musée national d'art moderne, 2008



Photo : (c) Service de la documentation photographique du MNAM/Dist. RMN-GP
Droits Barbara Kruger

Barbara Kruger 1945, Newark (États-Unis)

Untitled, 1983

Photomontage, épreuves gélatino-argentique encadrées par une baguette en bois peint rouge

337 x 216 x 3 cm

Achat en 1985



Présentation dans *50 espèces d'espaces*, 1998, MAC, Marseille
Photo: © Mairie de Marseille/André Ravix/Dist. RMN-GP
© ADAGP, Paris, 2012

Sol LeWitt 1928, Hartford (États-Unis) - 2007, New York (États-Unis)

Wall Drawing # 346
(Dessin mural # 346), 02/1981

Encre de Chine sur mur blanc

Dimensions variables

Achat en 1982



Photo: (c) Philippe Migeat/Centre
Pompidou, MNAM-CCI/Dist. RMN-GP
© Richard Long. All Rights Reserved, DACS 2012.

Richard Long 1945, Bristol (Royaume-Uni)

California Wood Circle
(Cercle en bois de Californie), 1976

Bois flotté

diamètre: 550 cm

Achat en 1979



Photo: (c) Centre Pompidou, MNAM-CCI/Dist. RMN-GP
© ADAGP, Paris, 2012

Matta (Roberto Antonio Sebastián Matta Echaurren, dit) 1911, Santiago du Chili (Chili) -
2002, Civitavecchia (Italie)

Les puissances du désordre, 1964 - 1965

Huile sur toile

298 x 993 cm

Don de M. Alexandre Iolas en 1979



Reproduction photographique réalisée lors de l'exposition "Constellation" à Metz au Frac Lorraine- 49 NORD 6 EST. Photo: (c) Philippe Migeat/Centre Pompidou, MNAM-CCI/Dist. RMN-GP

© Cildo Meireles

Cildo Meireles (Cildo Campos Meirelles, dit) 1948, Rio de Janeiro (Brésil)

La Bruja I
(La sorcière), 1979 - 1981

Bois, fils de laine, métal

Dimensions variables

Achat en 2005



Photo: (c) Philippe Migeat/Centre Pompidou, MNAM-CCI/Dist. RMN-GP
© Successió Miró /ADAGP, Paris, 2012

Joan Miró 1893, Barcelone (Espagne) - 1983, Palma de Majorque (Espagne)

Personnages et oiseaux dans la nuit, 19/01/1974

Huile sur toile

274,5 x 637 cm

Don de l'artiste, 1977



Photo: (c) Philippe Migeat
Centre Pompidou, MNAM-CCI/Dist. RMN-GP
© Estate of Joan Mitchell

Joan Mitchell 1925, Chicago (États-Unis) - 1992, Paris (France)

La Grande Vallée XIV, 1983

Huile sur toile

280 x 600 cm

Dation en 1995



Photo: Jacqueline Hyde/Centre Pompidou, MNAM-CCI/Dist.RMN-GP
© ADAGP, Paris, 2012

Jacques Monory 1934, Paris (France)

Meurtre n° 10/2, 1968

Huile sur toile et miroir brisé avec impacts de balles

160 x 400 cm

Don de l'artiste en 1975



Photogrammes

Photo: (c) Hervé Veronese/Centre Pompidou, MNAM-CCI/Dist. RMN-GP
© ADAGP, Paris, 2012

Jacques Monory 1934, Paris (France)

Ex-, 1968

Film cinématographique 16 mm couleur, sonore

durée: 4'

Achat en 1976



Accrochage 2001-2002, niveau 4, avec "Peau de Feuilles" Photo: (c) Philippe Migeat/Centre Pompidou, MNAM-CCI/Dist. RMN-GP
© ADAGP, Paris, 2012

Giuseppe Penone 1947, Garessio (Italie)

Respirare l'ombra - (Respirer l'ombre), 1999 - 2000

Laurier, métal, bronze doré

Dimensions variables

Don de l'artiste en 2001



Photo: (c) Philippe Migeat/Centre
Pompidou, MNAM-CCI/Dist. RMN-GP
© Tobias Rehberger

Tobias Rehberger 1966, Esslingen am Neckar (République fédérale d'Allemagne)

Outsiderin et Arroyo grande 30.04.02 -11.08.02, 2002

Verre et velcro, capteur photo-électrique

Dimensions variables

Achat en 2003



Photo: (c) Philippe Migeat/Centre
Pompidou, MNAM-CCI/Dist. RMN-GP
© ADAGP, Paris, 2012

Thomas Schütte 1954, Oldenbourg (République fédérale d'Allemagne)

Grosser Geist Nr.7, 1996

Fonte d'aluminium

250 x 100 x 150 cm

Achat, 1997



Photo: (C) Centre Pompidou, MNAM-CCI/Philippe Migeat/Dist. RMN-GP
© ADAGP, Paris, 2012

Franck Scurti 1965, Lyon (France)

N.Y., 06 : 00 A.M., 1995 - 2000

Acier peint, mousse, draps

180 x 240 x 43 cm

Achat en 2002



Photo: (c) Philippe Migeat/Centre
Pompidou, MNAM-CCI/Dist. RMN-GP
© ADAGP, Paris, 2012

Alain Séchas 1955, Colombes (France)

Les suspects, 2000

Fibre de polyester, peinture acrylique, vernis acrylique, 2 CD audio, projecteurs

220 x 360 x 70 cm

Achat en 2002



Photo: (c) Centre Pompidou, MNAM-CCI/Dist. RMN-GP
© ADAGP, Paris, 2012

Pierre Soulages 1919, Rodez (France)

Peinture 324 x 362 cm, 1985,

huile sur toile

324 x 362,5 cm

Achat à la Galerie de France, 1987



Photo: (C) Philippe Migeat/Centre Pompidou, MNAM-CCI/Dist. RMN-GP
© ADAGP, Paris, 2012

Frank Stella 1936, Malden (États-Unis)

Polombe, 1994

Acrylique sur toile

335 x 960 x 8,2 cm

Achat en 1996



Sur la demande de l'artiste, merci de respecter la légende suivante, comme suit, dans son intégralité :

Photo © Georges Meguerditchian - Centre Pompidou, MNAM-CCI; © Veilhan / ADAGP, Paris, 2012.

Xavier Veilhan

Le Rhinocéros / The Rhinoceros, 1999.

Résine Polyester peinte / Painted polyester resin

170 x 140 x 415 cm / 67 x 55 x 163 inches.

Collection Musée national d'art moderne, Centre Pompidou, Paris.



Photo: (c) Centre Pompidou, MNAM-CCI/Dist. RMN-GP
© Adagp, Paris, 2012

Claude Viallat 1936, Nîmes (France)

Bâche, 1978

Peinture acrylique sur toile de bâche

275 x 600 cm

Achat en 1980



Photo: (c) Georges Meguerditchian/Centre Pompidou, MNAM-CCI/Dist. RMN-GP
© Bill Viola

Bill Viola 1951, Flushing (États-Unis)

Five Angels for the Millennium

- 1. Departing Angel**
- 2. Birth Angel**
- 3. Fire Angel**
- 4. Ascending Angel**
- 5. Creation Angel**

Installation multimédia

Achat conjoint du Centre Pompidou, Musée national d'art moderne, Paris en 2004 avec le soutien de Mme Lily Safra ; de la Tate, Londres avec le soutien de Mme Lynn de Rothschild et du Whitney Museum of American Art, New York avec le soutien de M. Leonard Lauder.

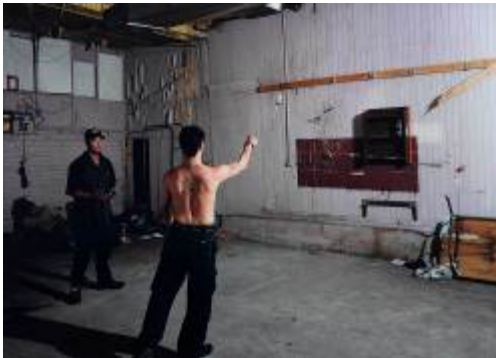


Photo: (c) Georges Meguerditchian/Centre Pompidou, MNAM-CCI/Dist. RMN-GP
© Jeff Wall

Jeff Wall 1946, Vancouver (Canada))

Knife Throw

(Lancer de couteau), 2008

Epreuve jet d'encre

195 x 267 x 5 cm

Don de la Société des Amis du Musée national d'art moderne, 2010



Détail, portrait du président Mao gisant

Photo: (c) Georges Meguerditchian/Centre Pompidou, MNAM-CCI/Dist. RMN-GP
© ADAGP, Paris 2012

YAN Pei-Ming 1960, Shanghai (République populaire de Chine)

Survivant(s), 10/2000 - 11/2000

Ensemble de 7 peintures

Huile sur toile

230 x 2430 cm

Achat en 2003

LE CENTRE POMPIDOU



Consacré à la culture visuelle sous toutes ses formes, le Centre Pompidou possède la plus importante collection d'art moderne et contemporain d'Europe, où les arts plastiques côtoient le design, l'architecture, la photographie et les nouveaux médias. Riches de plus de 70 000 œuvres, les collections sont présentées au travers d'accrochages régulièrement renouvelés

Chaque année, une vingtaine d'expositions monographiques ou thématiques sont organisées par le Centre Pompidou, qui présente également une riche programmation de spectacles, de musique, de danse, de théâtre, de performances et de cinéma qui explore les interactions entre ces diverses disciplines et les arts visuels. Il invite aussi le public à assister à des cycles de conférences, de rencontres et de débats également centrés sur les arts visuels et leurs prolongements pluridisciplinaires.

AU MÊME MOMENT AU CENTRE POMPIDOU

L'événement !

GERHARD RICHTER

6 JUIN - 24 SEPTEMBRE 2012 - GALERIE 1, NIVEAU 6

La rétrospective exceptionnelle consacrée au peintre allemand Gerhard Richter rend hommage à l'un des plus importants artistes vivants et ajoute un nouveau volet à la série des monographies de grandes figures de l'art moderne et contemporain proposées par le Centre Pompidou. Entre figuration et abstraction, à travers 130 peintures, l'exposition retrace l'ensemble de son œuvre, depuis les années 1960.

Et aussi...

ANRI SALA

3 MAI - 6 AOÛT 2012 - GALERIE SUD, NIVEAU 1

Conçue pour la Galerie Sud du Centre Pompidou, l'installation inédite imaginée par Anri Sala est une œuvre en soi, une symphonie, constituée de quatre films récents -activés selon un time code - ainsi que d'objets et de photographies. Le spectateur est emmené en différents endroits du monde : Sarajevo, Berlin, Bordeaux et, enfin, Mexico City. Grâce à un travail original de spatialisation sonore à travers les films, l'artiste fait de l'espace d'exposition une boîte à musique.

LA TENDENZA

ARCHITECTURES ITALIENNES 1965-1985

20 JUIN - 10 SEPTEMBRE 2012 - GALERIE DU MUSÉE, NIVEAU 4

Dessins originaux, maquettes historiques, photographies, peintures, films ainsi qu'une très large documentation retrace les moments marquants et les débats de *La Tendenza*, célèbre mouvement architectural italien. Fondé sur une réflexion critique de la typologie des bâtiments au travers de l'histoire, rejetant le caractère fonctionnel de l'architecture, ce courant déclare : « la forme suit la fonction »

LE GRIMALDI FORUM

Le Lieu de toutes les cultures



Un lieu, des expositions

Entre ciel et mer, le Grimaldi Forum Monaco est le théâtre d'exception d'une programmation culturelle, articulée autour de trois axes forts : expositions, musique et danse.

Chaque été, le Grimaldi Forum Monaco produit une grande exposition thématique, consacrée à un mouvement artistique majeur, à un sujet de patrimoine ou de civilisation, à tout sujet où s'exprime le renouvellement de la création. Une occasion de mettre en valeur ses atouts et ses spécificités : offrir un espace de 4000m² pour créer en toute liberté, mettre au service de la scénographie les outils technologiques les plus performants, s'appuyer sur les meilleurs spécialistes dans chaque domaine afin d'assurer la qualité scientifique de ses expositions.

Cette alchimie a déjà fait ses preuves au travers des grands succès rencontrés dans la presse et auprès du grand public :

- « AIR-AIR » en 2000,
- « Chine, le siècle du 1^{er} Empereur » en 2001,
- « Jours de Cirque » en 2002
- « SuperWarhol » en 2003,
- « Impérial Saint-Pétersbourg, de Pierre le Grand à Catherine II » à travers les collections du musée de l'Ermitage et de l'Académie des Beaux-Arts en 2004,
- « Arts of Africa », des Arts Traditionnels à la Collection Contemporaine de Jean Pigozzi en 2005,
- « New York, New York », 50 ans d'art, architecture, cinéma, performance, photographie et vidéo en 2006,
- « Les Années Grace Kelly, Princesse de Monaco » en 2007,
- « Reines d'Egypte » en 2008,
- « Moscou : Splendeur des Romanov » en 2009,
- « Kyôto-Tôkyô, des samouraïs aux mangas » en 2010,
- « Fastes et Grandeur des cours en Europe » en 2011.

Le Grimaldi Forum Monaco collabore avec les plus grandes institutions culturelles du monde – musées, fondations et galeries – qui saluent cette réussite par le prêt d'œuvres majeures.

Fort de sa double vocation qui en fait sa particularité, le Grimaldi Forum Monaco est à la fois un centre de congrès et d'exposition qui accueille une centaine d'évènements professionnels par an (congrès, salons, conventions...).

La scène de la Salle des Princes, le plus grand auditorium de la Principauté de Monaco avec ses 1800 places accueille régulièrement des comédies musicales comme Grease, Mamma Mia, et Thriller Live, des ballets internationaux comme ceux du Kirov ou le Bolchoï, le Ballet de l'Opéra de Paris, des artistes pop rock, tels que Norah Jones, Mickey 3D, Rokia Traoré, Lou Reed, Black Eyed Peas. Ecrin naturel pour les entités traditionnelles de la culture monégasque : les Ballets de Monte Carlo, l'Orchestre Philharmonique et l'Opéra de Monte Carlo qui avec un plateau scénique de 1000m², l'équivalent de l'Opéra Bastille peuvent offrir des grandes productions.

L'agenda du Grimaldi Forum Monaco reflète cette diversité et cette ambition intacte de rassembler au-delà des clivages toutes les formes d'expression artistique et le monde de l'entreprise, pour inviter un public toujours plus large à s'ouvrir sur le monde au travers du « prisme » de la Principauté.

Le Grimaldi Forum Monaco, c'est :

35 000 m² d'espace d'exposition et de réunion :

- Trois auditoriums : la Salle des Princes (1800 places), la salle Prince Pierre (800 places), et la salle Camille Blanc (400 places).
Dont 10 000m² d'espaces d'exposition
- L'espace Ravel, 4180 m² dont 2 500 m² sans pilier
- L'espace Diaghilev, 3 970 m²

Depuis octobre 2008, le Grimaldi Forum est certifié ISO 14001 :2004 (management environnemental).

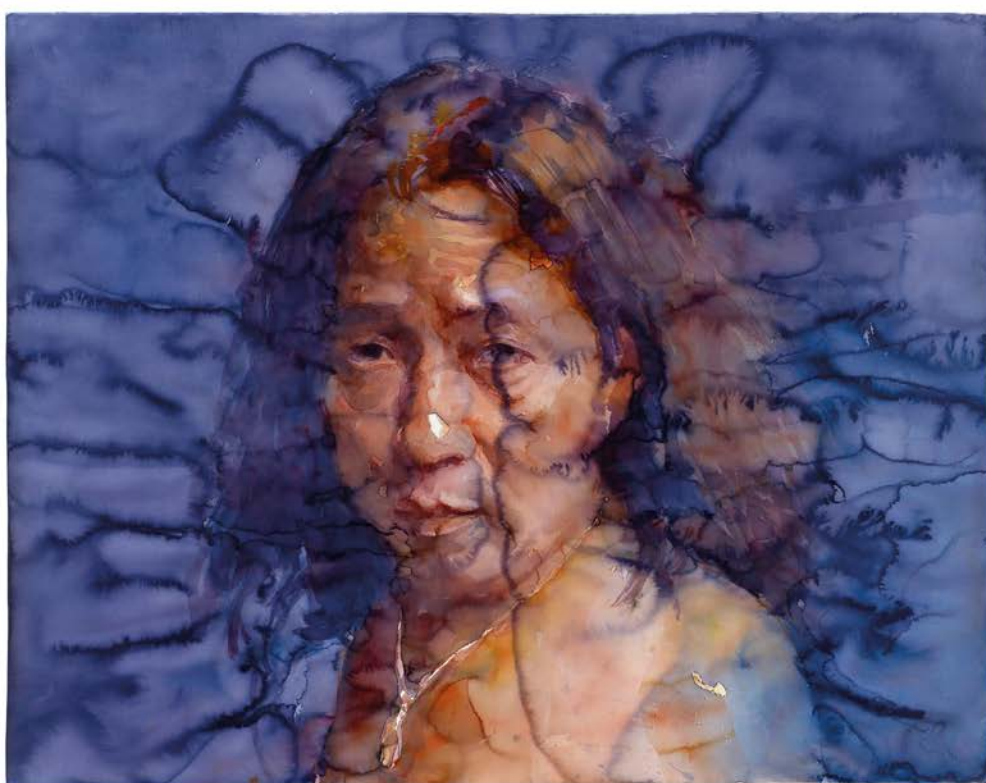
YAN PEI-MING AU PAVILLON BOSIO THE MONACO PROJECT FOR THE ARTS

THE
MONACO
PROJECT
FOR THE
ARTS

SOUS LE HAUT PATRONAGE
DE SON ALTESSE SÉRÉNISSE
LE PRINCE ALBERT II DE MONACO

THE PROJECT 2012

YAN PEI-MING



Yan Pei-Ming, *Changshu*, 2009, 33 x 20 cm. Photographie: André Nèze. Courtesy: Mairie de Monaco, Albert II de Monaco, Mairie de Monaco, © Yan Pei-Ming, ADACS, 2012

water paintings



Mairie
de Monaco



{MDC}

Julius Bär

DU 8 JUILLET AU 2 SEPTEMBRE 2012
TOUS LES JOURS DE 11H À 19H

ÉCOLE SUPÉRIEURE D'ARTS PLASTIQUES DE LA VILLE DE MONACO
1 avenue des Pins, Monaco-Ville

ENTRÉE LIBRE

info@mpamonaco.com

THE PROJECT

Principalement connu pour ses peintures à l'huile presque exclusivement dévolues à une expression bichromatique – noir et blanc ou rouge et blanc, Yan Pei-Ming explore depuis quelques années un nouveau médium synonyme pour lui de nomadisme et de légèreté : l'aquarelle.

L'exposition qu'il conçoit pour The Monaco Project for the Arts sera la première exposition réunissant des aquarelles de sujets variés, inédites pour la plupart. Une vingtaine d'aquarelles de différents formats seront visibles durant cet été à l'école supérieure d'arts plastiques de la ville de Monaco.

Ce changement de médium, de l'huile à l'aquarelle, et de support, de la toile au papier, offre à l'artiste une nouvelle liberté vis-à-vis de son travail, et l'a mené vers de nouveaux développements, notamment vers des œuvres en couleurs. Lui, qui jusqu'alors se définissait comme un peintre valoriste et avait fui la couleur pour ne pas avoir à se confronter à plusieurs siècles de peinture occidentale, se découvre coloriste. Tout comme il l'a fait avec l'huile, il soumet l'aquarelle à sa technique et à son langage personnels. De même qu'il a toujours été intéressé par les concepts d'individualité et d'anonymat, la fluidité et la transparence de l'aquarelle lui permettent d'envisager de nouveaux sujets et ainsi d'accueillir de nouveaux personnages dans son univers pictural.

Ses aquarelles, comme ses peintures, sont porteuses d'un récit du temps présent, dans lesquelles sont envisagées les questions sociopolitiques et où se retrouve son souci de la construction de l'identité et de l'histoire à travers le portrait.

YAN PEI-MING

Yan Pei-Ming est né en 1960 à Shanghai, il vit à Dijon en France depuis le début des années 1980.

Parmi ses expositions personnelles, on peut noter : "The Way of the Dragon", Kunsthalle, Mannheim (2004), "Hommage à mon père, Dijon-Shanghai-Guangdong", Shanghai Art Museum, Shanghai et Guangdong Museum of Art, Guangzhou, (2005), "Inside the red window-Confession", galerie Massimo De Carlo, Milan (2005), "Exécution", Musée d'art moderne, Saint-Etienne (2006), "You maintain a sense of balance in the midst of great success", David Zwirner, New York (2007), "The Yan Pei-Ming Show", Massimo De Carlo, Milan (2007), "Portraits d'artistes", Fondation Maeght, Saint-Paul (2007), "Yan Pei-Ming with Yan Pei-Ming", GAMeC, Bergame (2008), "Life Souvenir", Des Moines Art Center, Des Moines (2008), "Les Funérailles de Monna Lisa", Le Louvre, Paris (2009), "Yes !", San Francisco Art Institute, San Francisco (2009), "Sweet Dream", Ecuries Saint Hugues, Cluny (2009), "Landscape of Childhood", UCCA, Pékin (2009), "Destinies", Carlson Gallery, Londres (2010) et "Black Paintings", David Zwirner, New York.

water paintings

YAN PEI-MING

DU 8 JUILLET AU 2 SEPTEMBRE 2012
TOUS LES JOURS DE 11H À 19H

The Monaco Project for the Arts

The Monaco Project for the Arts est une association autorisée par le gouvernement, à but non lucratif et placée sous le Haut Patronage de Son Altesse Sérénissime le Prince Albert II de Monaco.

Fondée en 2008 par Mme Rita Caltagirone, avec l'aide de M. Georges Marsan, Maire de Monaco, et Mme Isabelle Lombardot, Directeur de l'École Supérieure d'Arts Plastiques de la Ville de Monaco.

L'association MPA a deux principales missions, le soutien de l'école d'art de Monaco et la promotion d'actions de partenariat entre la culture, l'art et l'éducation en Principauté.

L'association MPA met à la disposition de jeunes artistes, des bourses de recherche, pour les étudiants de l'école, délivre des prix de fin d'année. Elle favorise l'organisation de stages entre les étudiants et les grands artistes d'aujourd'hui, elle leur permet également de rencontrer les grandes institutions culturelles internationales publiques et privées.

Les membres de MPA ne sont pas seulement des mécènes, mais ils bénéficient d'une réelle formation culturelle tout au long de l'année. Une programmation soutenue leur permet de rencontrer des artistes, des collectionneurs, des conservateurs et des professionnels issus d'institutions publiques et privées, à travers l'organisation de conférences, projections, visites de musées, de collections privées et de voyages culturels.

Chaque été, l'Association MPA organise une exposition intitulée "THE PROJECT". Un artiste de renommée internationale est invité à concevoir un projet in situ, en collaboration avec les étudiants de l'École Supérieure d'Arts Plastiques de la Ville de Monaco.

En 2012 l'artiste invité, Yan Pei-Ming, a accueilli dans son atelier à Dijon un étudiant de l'École Supérieure d'Arts Plastiques, Yannick Cosso, a participé à la réalisation de certaines pièces conçues pour l'exposition "water paintings".

École Supérieure d'Arts Plastiques de la Ville de Monaco

L'École Supérieure d'Arts Plastiques est un établissement d'enseignement supérieur et de recherche qui associe des formations délivrant des diplômes de l'enseignement supérieur, le DNSEP, Diplôme National Supérieur d'Expression Plastique, (Bac+5) valant grade de Master, le DNAP, Diplôme National d'Arts Plastiques (Bac +3) et des cours de sensibilisation aux arts plastiques pour tous les publics. 70 étudiants de toutes nationalités poursuivent actuellement leurs études en art et scénographie, 250 élèves de tous âges sont inscrits aux ateliers publics.

Ecole Supérieure d'Arts Plastiques
de la Ville de Monaco

Pavillon Bosio
1 Avenue des Pins, 98000 Monaco
Tel. +377 93 30 18 39
www.pavillonbosio.com
info@mpamonaco.com

LES PARTENAIRES



Présentation de la Compagnie Monégasque de Banque

CMB est la Banque Privée de référence en Principauté de Monaco, solidement établie depuis 1976. Avec un personnel qualifié et engagé, elle sert une clientèle fortunée internationale, résidente et non résidente.

L'écoute et l'analyse des besoins des clients conduisent à la formulation de solutions d'investissement et de financement, que CMB met en œuvre et suit, avec un objectif d'excellence et dans le respect d'une éthique professionnelle irréprochable.

CMB a été fondée en 1976 par plusieurs groupes bancaires de renom et des actionnaires de référence monégasques. Parmi ses actionnaires historiques, on compte Banca Commerciale Italiana, Commerzbank ou encore Compagnie Financière Paribas. De par son histoire et par la localisation du centre de décision en Principauté, mais aussi en raison de son imbrication dans le tissu économique local, CMB est considérée sur place comme la banque de référence monégasque.

Son actionnariat est aujourd'hui constitué à 100% par Mediobanca SpA, cotée en bourse de Milan (Ticker Bloomberg MB IM) et membre de l'indice de référence FTSE MIB.

En tant qu'acteur de référence en matière de Private Banking au sein du groupe Mediobanca, CMB agit avec une large autonomie, assurant à ses clients une proximité avec les centres de décision et une réactivité hors pair.

La mission de CMB, de fournir un service de Private Banking de la plus haute qualité, se fonde sur les valeurs du groupe que sont la focalisation sur les besoins des clients, le développement des compétences, le respect de la diversité et une intégrité sans faille.

Le groupe CMB emploie 187 personnes. Avec un personnel qualifié et expérimenté, depuis sa création CMB a joué un rôle d'innovateur sur la place de Monaco.

La réactivité de CMB dans le domaine du financement immobilier, où elle occupe une place de leader en Principauté, la structuration d'un fonds immobilier (droit Jersey) investissant exclusivement dans l'immobilier en Principauté ou encore le lancement du premier fonds de fonds alternatifs en Principauté (droit monégasque), construit sur un univers de Managed Accounts et à liquidité hebdomadaire, conformément à ce qui est aujourd'hui reconnu comme « Best Practice » dans le domaine de la multigestion alternative, peuvent être cités parmi les nombreux accomplissements distinguant l'offre de service du groupe, qui sont à la fois synonymes d'innovation et de qualité.



Novotel Monte-Carlo :

Une situation unique en Principauté de Monaco

Idéalement situé au cœur même de la Principauté, le Novotel Monte-Carlo, un hôtel design, miroir de Son temps, a été construit sur l'ancien emplacement historique de Radio Monte-Carlo.

A seulement quelques pas de la place du Casino et du Grimaldi Forum, à 100 mètres des enseignes prestigieuses de la zone commerçante de Monaco et proche de la gare, l'hôtel dispose de 218 chambres, dont 11 Junior Suites et 40 Exécutives avec pour certaines une vue imprenable sur le Rocher et la mer.

L'hôtel met à votre disposition sa piscine extérieure à température contrôlée, son hammam, sa salle de fitness, son lounge bar « le Novotelcafé » et son restaurant qui vous propose une cuisine à l'accent du midi, pleine de soleil, de saveurs et de senteurs, orchestrée par un grand Chef.



Novotel Monte-Carlo

16 bld Princesse Charlotte - 98000 Monaco
Tél : +377 99 99 83 00 - fax : +377 99 99 83 10
www.novotel.com/5275

OFFRE EXCLUSIVE :

Package "Grimaldi Forum – Extra Large Œuvres monumentales de la collection du Centre Pompidou à Monaco"

Exposition au Grimaldi Forum du 13 juillet au 9 septembre 2011

L'exposition « Extra Large » se propose d'opérer une traversée des collections modernes et contemporaines du Centre Pompidou avec une cinquantaine de ses œuvres les plus monumentales, dont certaines sont de récentes acquisitions ou qui n'ont jamais été exposées en Europe. Objectif : entraîner le visiteur dans un vertige empathique et lui faire découvrir des grands noms de l'art du XXème siècle.

Ce parcours spectaculaire, parfois « vertigineux », jalonné des grands noms de l'art du XXe et du XXIe siècle, éclaire la notion de monumentalité. Il présente des œuvres de très grands formats de Joan Miró, Jean Dubuffet, Matta, Pierre Soulages, Frank Stella, Sam Francis ou encore Yan Pei-Ming, mais aussi des sculptures, installations et environnements de Joseph Beuys, Christian Boltanski, Daniel Buren en passant par Sol LeWitt, Anish Kapoor ou Bill Viola : des chefs-d'œuvre de la création moderne et contemporaine réunis dans une proposition délibérément « hors normes ».

Ce projet est le fruit d'une étroite collaboration entre le Centre Pompidou et le Grimaldi Forum Monaco.

à partir de 164,00 €*

Ce tarif comprend votre billet d'entrée à l'exposition, l'hébergement et le petit déjeuner.

Vos billets vous seront remis dès votre arrivée à l'hôtel.

*1 nuit en chambre double pour une personne

Réservation en ligne sur www.novotel.com/5275, forfait chambre plus activités.